



# Profil centra buddhismu Diamantové cesty v Brně





Obsah

<b>Představení brněnského centra BDC</b>	<b>4</b>
<b>Lidé v brněnském centru BDC</b>	6
Lidé v číslech	6
<b>Současné a budoucí aktivity</b>	6
Vzdělávací činnost – přednášky a semináře	7
Publikační činnost v oblasti buddhistické literatury	7
Volnočasové aktivity pro mládež	8
Program pro brněnskou a mezinárodní veřejnost sedm dní v týdnu	8
Spolupráce s centry BDC na mezinárodní úrovni v EU i po celém světě	8
Výuka cizích jazyků	8
Prezentace umění tibetského buddhismu	8
Specializovaná buddhistická knihovna	9
Charitativní činnost	9
<b>Přínos pro společnost</b>	9
Rozvoj lidského potenciálu a zodpovědnosti za vlastní život	9
Alternativa ke konzumnímu způsobu života	9
Pozitivní vliv buddhistické meditace na lidskou psychiku	10
Zachování duchovních a humanitních hodnot tibetského buddhismu	10
Sídlo Nadačního fondu Nydahl	10
<b>Pravidelný program pro veřejnost</b>	10
Otevírací doba pro veřejnost	10
<b>Jak je BDC vnímán širokou veřejností?</b>	11
<b>Historie centra BDC v Brně</b>	<b>12</b>
Sedmdesátá léta 20. století	12
První krůčky Diamantové cesty v Čechách a centrum BDC v ulici Ptašínského	12
Centrum BDC v ulici Trtílkova 18, Brno	12
Lama Ole Nydahl v Brně	12
17. Gjalwa Karmapa v Brně	12

<b>BDC v Česku a ve světě</b>	<b>14</b>
<b>Organizační struktura BDC v Česku</b>	14
Společnost Diamantové cesty, o.s.	14
Organizační struktura na úrovni center BDC	14
Náboženská společnost Buddhismus Diamantové cesty linie Karma Kagjü	14
Nadační fond Nydahl	14
BDC Brno, o. p. s.	14
<b>Významné projekty BDC v České republice</b>	15
Budování centra BDC Těnovice a pořádání letních kurzů	15
Velká centra BDC – Praha, Brno, Vyhlídky, Ostrava a Troják	15
Spoření na první českou stúpu	15
Mezinárodní projekty podporuje Evropská unie	15
<b>Buddhismus Diamantové cesty ve světě</b>	16
Mezinárodní centrum BDC	16
Přehled BDC ve světě	16
Inspirace v sousedních zemích – centra BDC ve Varšavě a Budapešti	16
<b>BDC na webu</b>	17
<b>Přílohy</b>	<b>18</b>
Seznam realizovaných grantů EU	18
Související články v tisku	18
Seznam všech center BDC v Česku	20

<b>Obrazová příloha</b>	<b>22</b>
-------------------------	-----------



# Představení brněnského centra BDC

Brněnské centrum buddhismu Diamantové cesty (dále centrum BDC) je jedním z přibližně 50 podobných meditačních center a skupin v celé ČR a patří tak k největší české buddhistické skupině, která sdružuje několik set příznivců. Tato centra jsou organizačně zaštitěna občanským sdružením Společnost Diamantové cesty, založeným v roce 1995, a od roku 2007 též náboženskou společností Buddhismus Diamantové cesty linie Karma Kagjü (dále BDC).

**Účelem brněnského centra BDC je poskytovat Brňanům prostor pro osobní rozvoj a zachování duchovního a humanitního odkazu tibetského buddhismu pro další generace.**

Za více než desetiletou historii jsme uspořádali desítky veřejných přednášek, meditačních kurzů a výstav, v mnoha případech s využitím grantů EU určených na rozvoj kultury a volnočasových aktivit mládeže. Měli jsme tu čest několikrát hostit významné tibetské buddhistické lamy (učitele) – 17. Gjalwu Karmapu Thaje Dordžeho, lamu Oleho Nydahla či khenpa Čhöčoga. Dále se zabýváme publikováním celé řady knih a časopisů, které vydává buddhistické nakladatelství Bílý deštník. Součástí našich aktivit je i charitativní činnost v podobě podpory vzdělávání dětí v chudých buddhistických zemích.

**V několika posledních letech jsme zaznamenali velký zájem o buddhistickou filozofii ze strany široké veřejnosti.** Rozhodli jsme se zajistit lepší právní rámec pro naše aktivity a zároveň získat odpovídající společenský status. Zažádali jsme proto o registraci náboženské společnosti – Buddhismus Diamantové cesty linie Karma Kagjü – na Ministerstvu kultury ČR. Naši žádosti bylo vyhověno a BDC se tak stal prvním oficiálně uznávaným buddhistickým směrem v Česku. BDC oslovuje kriticky smýšlející a samostatné lidi, kteří fungují běžným způsobem ve společnosti a ve volném čase meditují.



Centrum BDC nabízí Brňanům otevřený, přátelský prostor pro vzdělávání, duchovní rozvoj a meditaci. Veřejnost má přístup do centra sedm dní v týdnu v rámci úvodních přednášek, společných meditací a mnoha dalších akcí během celého roku.

## Lidé v brněnském centru BDC

Když zavítáte do brněnského centra kdykoliv odpoledne či v podvečer, potkáte mnoho lidí, kteří sem pravidelně přicházejí studovat a medítovat. Návštěvníky centra jsou lidé všech věkových kategorií, převažují však mladí v rozmezí 18 až 30 let. Centrum svým návštěvníkům rovněž nabízí mnoho volnočasových aktivit jako například pořádání výstav umění tibetského buddhismu, přednášek, seminářů apod.

Centrum BDC Brno tak vytváří nepostradatelnou a stále vyhledávanější součást nabídky města v oblasti duchovního a kulturního rozvoje.

### Lidé v číslech:

- » týdenní návštěvnost brněnského centra BDC v roce 2007: **cca 200 lidí**
- » průměrný věk návštěvníka: **25 let**, nejpočetnější je skupina 18 – 30 let
- » účast na přednášce lamy Oleho Nydahla v Moravské Slavii (prosinec 2002): **1200 lidí**
- » účast na přednášce lamy Oleho Nydahla v Moravské Slavii (říjen 2005): **1000 lidí**
- » účast na přednášce lamy Oleho Nydahla v Moravské Slavii (říjen 2006): **1700 návštěvníků**

## Současné a budoucí aktivity

Hlavním cílem centra BDC Brno je pomáhat občanům v jejich duchovním rozvoji a umožňovat široké veřejnosti seznámit se teoreticky i prakticky s buddhismem Diamantové cesty.

V úvodu již byly zmíněny některé aktivity centra BDC, které zde podrobněji rozvádíme:



- » **Vzdělávací činnost – přednášky a semináře**
- » **Distribuční činnost v oblasti buddhistické literatury**
- » **Volnočasové aktivity pro mládež**
- » **Program pro brněnskou a mezinárodní veřejnost sedm dní v týdnu**
- » **Spolupráce s centry BDC na mezinárodní úrovni v rámci EU i po celém světě**
- » **Výuka cizích jazyků**
- » **Prezentace umění tibetského buddhismu**
- » **Specializovaná buddhistická knihovna**
- » **Charitativní činnost**

## Vzdělávací činnost – přednášky a semináře

### **PRAVIDELNÝ PROGRAM PRO VEŘEJNOST**

Kromě pořádání pondělních přednášek českých i zahraničních učitelů, kterých se pravidelně účastní cca 70 – 100 lidí, zveme několikrát do roka jak západní, tak i tradiční učitele, kteří přednášejí v našem centru i na veřejnosti.

### **VELKÉ KULTURNÍ AKCE**

Pravidelně jezdí do Brna lama Ole Nydahl, jehož veřejné přednášky navštěvuje cca 1500 lidí. V roce 2004 a 2007 jsme měli tu čest přivítat v Česku 17. Gjalwu Karmapu Thaje Dordžeho, hlavního představitele školy Karma Kagjü tibetského buddhismu, který bezmála 3000 lidí z celé Evropy předal učení a iniciace. Tyto akce jsme spoluorganizovali. V roce 2004 se 17. Gjalwa Karmapa zastavil také v brněnském centru, které si prohlédl, a popřál všem přítomným mnoho sil a vytrvalosti do budoucna.

### **VZDĚLÁVACÍ SEMINÁŘE PRO ŠKOLY**

Brněnské centrum BDC každoročně navštěvují studenti základních škol, gymnázií a teologických fakult v rámci prohlubování studia buddhistické filozofie. Tyto instituce nás také zvou a žádají o přednášky pro studenty.

### **VÝSTAVY UMĚNÍ TIBETSKÉHO BUDDHISMU**

Výstavy umění tibetského buddhismu, kterých jsme spoluorganizovali již celou řadu, jsou oblíbeným cílem školních exkurzí i běžných návštěvníků. V roce 2007 jsme uspořádali rozsáhlou informační výstavu v Moravské zemské knihovně. Více o výstavách umění tibetského buddhismu pořádaných brněnským centrem BDC naleznete v článku „Prezentace umění tibetského buddhismu“.

## Publikační činnost v oblasti buddhistické literatury



Zajišťujeme překlad, sazbu a grafickou úpravu knih, brožur a časopisu Buddhismus dnes vydávaných nakladatelstvím Bílý deštník. Dosud vyšlo mnoho titulů, například Jak se věci mají, Moje cesta k lamům, Moudrost okamžiku, čtrnáct čísel časopisu Buddhismus dnes a jiné.



Bílý deštník

Přehled dosud vydaných publikací naleznete na stránkách [www.bdc.cz](http://www.bdc.cz) nebo [www.bily-destnik.cz](http://www.bily-destnik.cz). Uvedené tituly je rovněž možné zakoupit každé pondělí, středu a čtvrtky v brněnském centru BDC.

Představení  
brněnského  
centra BDC

## Volnočasové aktivity pro mládež



Vzeme-li v úvahu velké množství akcí pořádaných v českých centrech BDC (viz kalendář akcí na [www.bdc.cz](http://www.bdc.cz)) a skutečnost, že centra navštěvují převážně mladí lidé, je více než zřejmé, že dávají mladým lidem velkou možnost učit se pracovat často i v mnohojazyčném kolektivu lidí, zapojovat se do mezinárodních projektů, navzájem se poznávat a vyměňovat si zkušenosti.

## Program pro brněnskou veřejnost sedm dní v týdnu

Již více než deset let brněnská veřejnost využívá pravidelných přednášek a seminářů pořádaných v rámci brněnského centra BDC. V moravské metropoli žije také velké množství studentů, kteří nabídku buddhistického centra přímo vyhledávají.

## Spolupráce na mezinárodní úrovni v rámci EU

BDC je etablován a rozvíjí se ve většině evropských zemí i v obou Amerikách. Jednotlivá centra spolupracují při pořádání společných akcí. Brno je v tomto ohledu důležitým



kommunikačním uzlem pro okolní země – Německo, Polsko, Rakousko, Maďarsko a Slovensko. Jedním z pilotních projektů mezinárodní spolupráce center BDC za podpory grantů Evropské komise je projekt Triangle, (viz [www.triangle-project.org](http://www.triangle-project.org)), který má za cíl prohloubit vzájemnou spolupráci mezi příznivci BDC z Trojzemí – Česko – Německo – Polsko. Největším projektem mezinárodní spolupráce je však projekt Mezinárodního centra BDC (více v kapitole „Buddhismus Diamantové cesty ve světě“).

## Výuka cizích jazyků



Mezi podobně zaměřenými centry BDC v zemích EU probíhá čilá spolupráce. Pro zlepšení možností komunikace na mezinárodní úrovni bude rovněž provozována výuka cizích jazyků, jako je angličtina, němčina, ale i unikátní výuka klasické tibetštiny pro zachování kulturně-duchovního odkazu dosud nepřeložených tradičních textů. Práce na překladu rozsáhlých buddhistických děl do světových jazyků začala po čínské invazi do Tibetu v polovině 20. století a po následném přenosu tibetského buddhismu na Západ. Vzhledem k rozsahu buddhistických učení není tato práce zatím zdaleka u konce. V této souvislosti spolupracujeme s Mezinárodním institutem tibetských a asijských studií (ITAS, [www.itas-uni.org](http://www.itas-uni.org)) ve španělském Karma Guenu, kde se nachází jedno z největších center BDC v Evropě.

## Prezentace umění tibetského buddhismu



V minulosti jsme v již několikrát pod záštitou brněnského centra BDC spoluorganizovali výstavy umění tibetského buddhismu. V rámci projektu Triangle se nám za podpory grantu Evropské komise podařilo zorganizovat putovní výstavu Možnosti prostoru, kterou měly možnost shlédnout tisíce lidí ve dvaceti českých, německých a polských městech. V březnu a dubnu 2007 proběhla zřejmě dosud největší výstava umění tibetského buddhismu v Čechách, a to ve spolupráci se Západočeským muzeem v Plzni (viz [www.odkazitibetu.cz](http://www.odkazitibetu.cz)). Zúčastnilo se jí bezmála 5000 lidí. V roce 2007 jsme uspořádali rozsáhlou informační výstavu v Moravské zemské knihovně, která poskytla základní informace o vývoji buddhismu na Východě a na Západě, představili jsme historii brněnského centra BDC a vystavili fotografie několika evropských fotografů.

## Specializovaná buddhistická knihovna



Vzhledem k nedostatku kvalitní odborné literatury v oblasti buddhismu Diamantové cesty v českém jazyce jsme se rozhodli shromáždit významné tituly se zaměřením na tibetský buddhismus (převážně v angličtině). Knihovna je veřejnosti přístupná v brněnském centru BDC každé pondělí, středu a čtvrtek. V projektu Dům Diamantové cesty Brno je veřejně přístupné knihovně a studovně vyhrazen významný prostor.

## Charitativní činnost

Jedním z největších problémů současnosti je zvyšující se přelidnění v nejhudších oblastech naší planety. Vzdělávání dětí v zemích třetího světa je pravděpodobně jediným účinným řešením. Naše centra BDC ve spolupráci s Nadačním fondem Nydahl nabízí možnost podpory vzdělávání dětí v chudých buddhistických zemích. Více na [www.tilopa-institute.org](http://www.tilopa-institute.org).

## Přínos pro společnost

- » **Rozvoj lidského potenciálu a zodpovědnosti za vlastní život**
- » **Alternativa ke konzumnímu způsobu života**
- » **Pozitivní vliv buddhistické meditace na lidskou psychiku**
- » **Zachování duchovních a humanitních hodnot tibetského buddhismu**
- » **Sídlo Nadačního fondu Nydahl**

## Rozvoj lidského potenciálu a zodpovědnosti za vlastní život

Buddhistická učení vedou člověka k samostatnosti a zodpovědnosti za vlastní život. Zdůrazňují především důležitost chápání příčiny a následku – jednoduše řečeno: pozitivní činy vedou ke štěstí a negativní činy k utrpení. Člověk se tak stává uvědomělejším a přestává vinit okolí z vlastních problémů. Takovýto konstruktivní přístup vede člověka k harmonickému fungování ve společnosti, motivuje ho k pomáhání druhým a vyhýbání se negativnímu jednání.

## Alternativa ke konzumnímu způsobu života

Ve druhé polovině 20. století jsme v Evropě zaznamenali obrovský hospodářský růst a rozvoj takzvaného konzumního způsobu života. Nelze však říci, že by se zvyšující životní úroveň úměrně stoupala i míra štěstí a vyrovnanosti lidí. To je zřejmě jeden z důvodů, proč buddhismus, který je spíše životní filozofií a psychologií nežli klasickým náboženstvím, představuje v současné době tolik vyhledávanou alternativu. Například za posledních třináct let vzniklo v Česku přibližně 50 center BDC. Jsou nepřehlédnutelnou alternativou pro lidi, jimž nevyhovuje konzumní způsob života a materialistický pohled na svět.

Představení  
brněnského  
centra BDC

## Pozitivní vliv buddhistické meditace na lidskou psychiku



Ve velkých moderních metropolích je běžnou praxí, že lidé navštěvují meditační centra, aby se naučili vytvářet odstup od stresových situací, a mohli tak lépe fungovat ve svém zaměstnání i soukromém životě. Buddhistické meditace po staletí umožňují prožívat mysl jako zdroj trvalého štěstí a vyrovnanosti. Šťastnější člověk pak přirozeně navazuje pozitivní vztahy s ostatními lidmi. To je také největší dárek buddhismu pro společnost.

## Zachování duchovních a humanitních hodnot tibetského buddhismu

Z důvodu okupace Tibetu Čínou a následné několik desetiletí trvající perzekuce došlo k vážnému ohrožení duchovního bohatství učení tibetského buddhismu, které díky uzavřenému himálajskému pohoří nerušeně přetrvalo v živé podobě až do 20. století. Díky buddhistickým učitelům působícím v exilu (Gjalwa Karmapa, Dalajlama aj.) se toto nesmírné duchovní bohatství dostalo na Západ, kde se postupně etablovalo a stalo součástí naší novodobé kultury. Centrum BDC Brno je jedním z míst, která pomáhají toto bohatství zachovat pro další generace.

## Sídlo Nadačního fondu Nydahil

Na adrese brněnského centra BDC bude také vbrzku sídlit Nadační fond Nydahil. Posláním Nadačního fondu je shromažďování finančních prostředků, ostatního majetku a jiných majetkových hodnot na všestrannou podporu a propagaci:

1. projektů týkajících se východních filozofií,
2. ochrany humanitárních hodnot, zejména ochrany lidských práv, ochrany kulturních památek a tradic, poskytování příspěvků osobám na podporu vzdělání.

[www.bdc.cz/nfn](http://www.bdc.cz/nfn)

## Pravidelný program pro veřejnost

Více než deset let využívá brněnská veřejnost pravidelného programu místního centra BDC.



### Otevírací doba pro veřejnost:

**Pondělí:** 20:00 ÚVODNÍ PŘEDNÁŠKA  
úvodní přednáška o buddhismu,  
otázky a odpovědi a vedená meditace

**Úterý:** osobní praxe, organizační schůzky

**Středa:** 20:00 – krátká přednáška + vedená meditace

**Čtvrtek:** 20:00 – krátká přednáška + vedená meditace

**Pátek:** osobní praxe

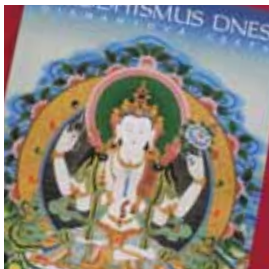
**Sobota:** osobní praxe či přednáškový/meditační kurz

**Neděle:** osobní praxe či přednáškový/meditační kurz

## Jak je buddhismus Diamantové cesty vnímán širokou veřejností?

*„Na základě pozorování můžeme konstatovat, že zvnějšku se buddhisté Diamantové cesty neliší od běžné populace. Nenosí žádná roucha, využívají moderních technologií. Kromě pravidelného meditování nevykonávají žádné složité náboženské rituály. Důraz je kladen na změnu osobnosti člověka směrem k osvícení (rozvinutí plného potenciálu mysli), oceňují pracovitost a aktivitu, zejména tu pro druhé.“\**

### Buddhismus přenesený na Západ



Buddhismus Diamantové cesty praktikovaný v České republice je soudobá forma tradičních tibetských buddhistických učení, která byla přenesena na Západ. Tato forma buddhismu zasazuje staletími prověřená učení do rámce moderní západní společnosti a zbavuje je všech nepotřebných exotických kulturně-folklórních aspektů, které se netýkají vlastních učení, ale vyplynuly z kulturních tradic Indie či Tibetu. Nejde o nově vytvořený směr, nýbrž o původní učení v novém prostředí.

Většina návštěvníků brněnského centra BDC jsou mladí lidé, středoškolského či vysokoškolského vzdělání, kteří se navenek nijak neodlišují od ostatních. Program centra není doprovázen žádnými vnějšími rušivými či exotickými znaky, jako je pouliční kázání, obtěžování kolemjdoucích prodejem náboženské literatury, zpěv a tanec v barevných hábitech na ulici či hlasité svolávání k modlitbám.

### BDC je registrován jako náboženská společnost

V červnu 2007 byl Buddhismus Diamantové cesty registrován ministerstvem kultury jako náboženská společnost (podle zákona č. 3/2002 Sb.) a stal se tak prvním oficiálně uznávaným buddhistickým směrem v zemi. V této souvislosti jsme prošli rozsáhlým šetřením, jehož cílem bylo zjistit, zda naše učení a aktivity nijak nevybočují z rámce zákonů a Ústavy ČR.

Byly k němu přizvány desítky úřadů a institucí ČR – všechna ministerstva, všechny Krajské úřady, Zmocněnec vlády pro lidská práva, Kancelář veřejného ochránce práv, Úřad vlády ČR, Bezpečnostní informační služba, Kancelář prezidenta republiky, Kancelář Poslanecké sněmovny a Senátu, Český statistický úřad a mnoho dalších a bylo shledáno, že BDC splňuje všechny zákonem dané podmínky pro povolení této registrace. Registrací BDC jsme našim aktivitám dali lepší právní rámec a získali odpovídající společenský statut.

### Buddhisté přinášejí do společnosti toleranci a harmonii



Více než 2500 let historie ukazuje, že buddhisté nikdy nešířili svá učení násilím – nevedli svaté války, neupalovali příliš svůdné ženy ani nekamenovali odpadlíky od víry. Naopak, buddhisté vždy přinášeli do společnosti harmonii a toleranci. Pokaždé, když buddhismus získal příznivce v nějaké zemi, tak nebojoval s místními zvyky, ale dokázal je dovedně využít jako prostředek na cestě rozvoje lidského potenciálu. Zřejmě proto má buddhismus ve světě tak dobrou pověst a lidé jej pro jeho nedogmatický přístup vyhledávají.

# Představení brněnského centra BDC



Historie  
centra BDC  
v Brně

## Sedmdesátá léta 20. století



Lama Ole Nydahl a jeho žena Hannah se stali prvními západními žáky velkého tibetského mistra meditace 16. Gjalwy Karmapy. Lama Ole navštívil poprvé Československo v sedmdesátých letech. Pod „dohledem“ tajné policie učil v soukromém bytě v rodném domě Franze Kafky poblíž Staroměstského náměstí v Praze. Trvalá spolupráce ale začala až v letech devadesátých, kdy vznikla centra BDC v Praze, Brně, Českých Budějovicích, Hradci Králové a postupně v dalších městech.

## První krůčky Diamantové cesty v Čechách a centrum BDC v ulici Ptašinského, Brno

Poté, kdy počátkem devadesátých let po pádu železné opony přijel lama Ole Nydahl do Prahy a měl veřejnou přednášku v Městské knihovně, se objevila první meditační centra. Krátce nato byly do češtiny přeloženy meditace a komentáře k nim i první knihy lamy Oleho a na pozvání začali přijíždět cestující učitelé z okolních zemí. V létě 1995 se konal první kurz Přenosu vědomí (tib. *phowa*) v Pecce. V roce 2004 přijel poprvé 17. Gjalwa Karmapa Thaje Dordže a předal učení a iniciace. První skupina praktikujících v Brně vznikla již v roce 1996 a první brněnské meditační centrum BDC se nacházelo v relaxačním salonu v Ptašinského ulici od roku 1998.

## Centrum BDC v Trtílkově ulici, Brno

V roce 1999 se meditační centrum přestěhovalo do Trtílkovy ulice č. 18 v Divišově čtvrti. Zde si buddhisté pronajali budovu bývalé mateřské školy, kterou se v roce 2003 podařilo zakoupit a kde centrum sídlí dodnes. V této době pravidelně přijížděl lama Ole Nydahl, cestující učitelé z Polska, Německa, Rakouska i jiných zemí a vznikala nová centra BDC v dalších částech České republiky.

## Lama Ole Nydahl v Brně

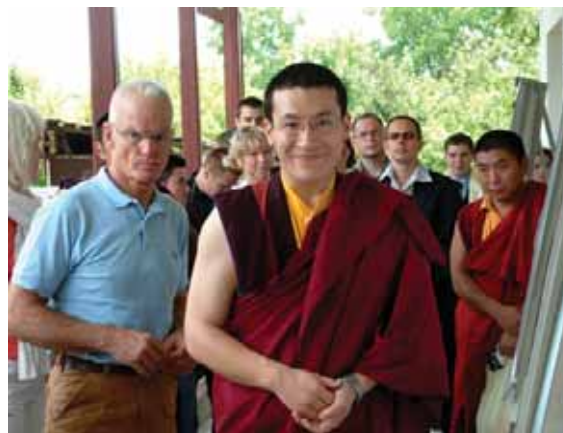
Lama Ole Nydahl navštívil se svou ženou Hannah Brno celkem pětkrát.

Na první veřejnou přednášku v roce 1998 přišlo asi 300 lidí, na poslední přednášku v řadě v roce 2006 již 1700. V rámci přednášek probíhaly rozhovory s médii, reportáže a celé akce vždy předcházely doprovodné výklady.

Reportáž ČT o centru BDC Brno můžete shlédnout zde: [www.bdc.cz/brno](http://www.bdc.cz/brno)

## 17. Gjalwa Karmapa v Brně

V červnu 2004 jsme měli tu čest přivítat v Česku 17. Gjalwu Karmapu Thaje Dordžeho, hlavního představitele školy Karma Kagjü tibetského buddhismu. 17. Gjalwa Karmapa poprvé navštívil Českou republiku v rámci svého evropského turné. V Průmyslovém paláci na pražském Výstavišti předal cca 2000 návštěvníků významná učení. Při této příležitosti navštívil tento významný host také centrum BDC Brno a shlédl prezentaci hlavních aktivit i plánované přestavby. V červnu 2007 přijel 17. Gjalwa Karmapa do Česka podruhé. V T-Mobile Aréně předal přibližně 2600 lidí učení a iniciaci. Při této vzácné příležitosti byl 17. Gjalwa Karmapa přijat pražským primátorem Pavlem Bémem na Staroměstské radnici.



## Organizační struktura BDC v Česku

### Společnost Diamantové cesty, o.s.

Brněnské centrum BDC, stejně jako většina bezmála 50 center a meditačních skupin BDC v Česku, je organizačně zaštitěno **občanským sdružením Společnost Diamantové cesty** (dále SDC).

SDC bylo registrováno podle zákona č. 83/1990 Sb. o sdružování občanů, ve znění pozdějších předpisů, dne 23. 5. 1995, pod čj. II/s-OS/1-27 373/95-R. Dodnes sídlí na adrese: Jan Kuželka, Radhoštská 16, Praha 3.

### Organizační struktura na úrovni center BDC

Centra BDC jsou založena na idealismu a přátelství, proto i organizační struktura na úrovni center je nehierarchická. Centra jsou nezávislá a jsou vedena demokraticky svými členy. Za práci v centrech není nikdo placen. Tento model umožňuje snadné zapojování lidí do aktivit centra během pořádání seminářů, přednášek, výstav apod.

### Náboženská společnost Buddhismus Diamantové cesty linie Karma Kagjü



Kvůli velkému nárůstu našich příznivců a počtu center jsme se z důvodu získání vhodnějšího právního rámce a odpovídajícího společenského statusu rozhodli zaregistrovat jako výše uvedená náboženská společnost. 18. 9. 2006 jsme podali na Ministerstvo kultury ČR žádost o registraci podle zákona č. 3/2002 Sb. Registrace byla povolena začátkem června 2007 (kvůli vládní krizi to trvalo déle, než je obvyklé). BDC se tak stal první oficiálně uznávanou buddhistickou skupinou v Česku.



Z tohoto titulu budeme moci využívat granty na podporu kultury v rámci pořádání výstav, přednášek apod. BDC je oficiálně uznávanou buddhistickou společností také v mnoha evropských zemích – Španělsku, Řecku, Dánsku, Maďarsku, Rusku a dalších. Na webovém portálu Ministerstva kultury ČR je možné vyhledat informace o naší registraci: [www.mkcr.cz](http://www.mkcr.cz) (náboženské společnosti).

### Nadační fond Nydahl

Centra, která se nám podařilo zakoupit, jsou ve vlastnictví Nadačního fondu Nydahl.

Sídlo: Radhoštská 16, Praha 3, PSČ 130 00

IČO: 65996399

Registrace: Krajský obchodní soud v Praze, oddíl N, vložka 273

Posláním tohoto fondu je shromažďování finančních prostředků, ostatního majetku a jiných majetkových hodnot na všestrannou podporu a propagaci projektů týkajících se východních filozofií a ochrany humanitních hodnot, zejména ochrany lidských práv, ochrany kulturních památek a tradic, poskytování příspěvků osobám na podporu vzdělání. Více na: [www.bdc.cz/nfn](http://www.bdc.cz/nfn) (zde je možné nahlédnout do výročních zpráv).

### BDC Brno, o. p. s.

Tato obecně prospěšná společnost byla zřízena Nadačním Fondem Nydahl v roce 2007. Jejím úkolem je zajistit realizaci projektu Dům Diamantové cesty Brno. Je to stavba nového centra BDC Brno, které svou rozlohou a moderním zařízením poskytne dostatečné zázemí pro všechny aktivity zaštitěné brněnským centrem.

## Významné projekty BDC v České republice

### Budování centra BDC Těnovice a pořádání letních kurzů



Meditační centrum v Těnovicích (u Plzně) je největším centrem BDC v Česku a je ve vlastnictví Nadačního fondu Nydahl. Těnovické centrum patří rovněž k největším evropským centrům BDC, která slouží především jako základna pro pořádání velkých letních kurzů, jichž se pravidelně účastní přes 1000 lidí z Česka i celé Evropy. Více na [www.tenovice.cz](http://www.tenovice.cz).

### Naše centra BDC – Praha, Brno, Vyhlídky, Ostrava a Troják

Během posledních let se nám prostřednictvím Nadačního fondu Nydahl (NFN) podařilo zakoupit a následně zrekonstruovat několik dalších českých center BDC. NFN zajišťuje zachování účelu, pro který byla pořízena. Pražské centrum BDC právě připravuje rozsáhlý projekt koupě nových prostor. Více na [www.gompa-praha.org](http://www.gompa-praha.org).

### Spoření na 1. českou stúpu

Rádi bychom v budoucnu umožnili postavení stúp v centru BDC Vyhlídky a v centru BDC Těnovice za pomoci kvalifikovaných učitelů – lamů.

Stúpa je buddhistická stavba symbolizující plný rozvoj lidského potenciálu – osvícení. Stúpy jsou obecně zdrojem dobré energie; přinášejí do světa mír, prosperitu a harmonii. Za účelem stavby takovéto stúpy jsme založili stavební spoření, kam řada lidí pravidelně přispívá malou částkou. Národní skupiny BDC daly podnět k vybudování více než 20 stúp po celém světě – v Rakousku, Německu, Švýcarsku, Španělsku, Polsku, Mexiku a dalších zemích – kde se staly vyhledávanou kulturní atrakcí. Více o stúpách naleznete v obrazové příloze a na stránkách [www.stupabenalmadena.org](http://www.stupabenalmadena.org) (v anglickém jazyce).

## Mezinárodní projekty podporuje Evropská unie

Jedním z pilotních projektů mezinárodní spolupráce center BDC za podpory grantů Evropské komise je projekt Triangle, [www.triangle-project.org](http://www.triangle-project.org), který má za cíl prohloubit vzájemnou spolupráci mezi příznivci BDC z Trojzemí – Česka, Polska a Německa. Největším projektem mezinárodní spolupráce je však projekt Mezinárodního centra BDC, o kterém se můžete dozvědět více v další kapitole.



Více o projektech BDC naleznete na stránkách [www.bdc.cz](http://www.bdc.cz) v odkazech.

# BDC v Česku a ve světě

## Buddhismus Diamantové cesty ve světě

### Přehled BDC ve světě

V současné době funguje více než 550 center BDC v 58 zemích celého světa (viz [www.diamondway-buddhism.org](http://www.diamondway-buddhism.org)). Všechna tato centra jsou laická, to znamená, že se zde nepraktikuje mnišský buddhismus a jsou určena především nezávislým, kriticky smýšlejícím a samostatným lidem.

Cílem těchto center je zprostředkovat lidem staletými prověřené metody osobního rozvoje, jež byly nejprve tisíc pět set let používány v Indii, posléze byly přeneseny do Tibetu, kde chráněny himalájským pohořím přečkaly v živé podobě dalších tisíc let. Po čínské invazi v padesátých letech dvacátého století byly přeneseny do svobodného světa. Centra BDC na Západě fungují již více než 30 let, nelze tedy hovořit o dočasné módní vlně.

### Mezinárodní centrum BDC

Již několik let se pokoušíme nalézt místo, kde by se příznivci BDC z celého světa mohli setkávat, vyměňovat si zkušenosti, a překonávat tak národní odlišnosti. Začátkem roku 2007 bylo nalezeno místo v krásném prostředí německých Alp. V nedávné době proběhla sbírka na podporu realizace tohoto záměru. Brněnské centrum BDC mimo jiné uspořádalo v dubnu 2007 benefiční aukci na podporu tohoto projektu.

### Inspirace v sousedních zemích – centra BDC ve Varšavě a Budapešti

Nejbližší spolupráce probíhá mezi zeměmi, jež sdílejí podobnou historii jako Česko. Hlavní města Varšava a Budapešť již mají svá reprezentativní centra BDC, a jsou tak pro nás velkou inspirací a zároveň zdrojem zkušeností pro hodnotnější přínos našich aktivit občanské společnosti a městu.

Centrum BDC Varšava:

[www.stupahouse.pl](http://www.stupahouse.pl)



Centrum BDC Budapešť:

[www.buddhismus-stiftung.de](http://www.buddhismus-stiftung.de) (The Projects)



## BDC na Webu

### České weby:

[www.bdc.cz](http://www.bdc.cz)

veškeré oficiální informace o aktivitách, projektech a centrech BDC v Česku

[www.bdc.cz/brno](http://www.bdc.cz/brno)

oficiální stránky brněnského centra BDC

[www.bily-destnik.cz](http://www.bily-destnik.cz)

oficiální stránky buddhistického nakladatelství BDC

[www.triangle-project.org](http://www.triangle-project.org)

spolupráce center BDC – ČR, Německo a Polsko za podpory grantů EU

[www.karmapa.cz](http://www.karmapa.cz)

české zrcadlo oficiálních stránek hlavního učitele Gjalwy Karmapy

[www.karmapavpraze.cz](http://www.karmapavpraze.cz)

informace o návštěvě J. S. 17. Karmapy v Praze v červnu 2007

[www.lama-ole-nydahl.cz](http://www.lama-ole-nydahl.cz)

české zrcadlo oficiálních stránek lamy Oleho Nydahla

[www.odkaztibetu.cz](http://www.odkaztibetu.cz)

dosud největší výstava umění tibetského buddhismu  
pořádaná ve spolupráci se Západočeským muzeem v Plzni

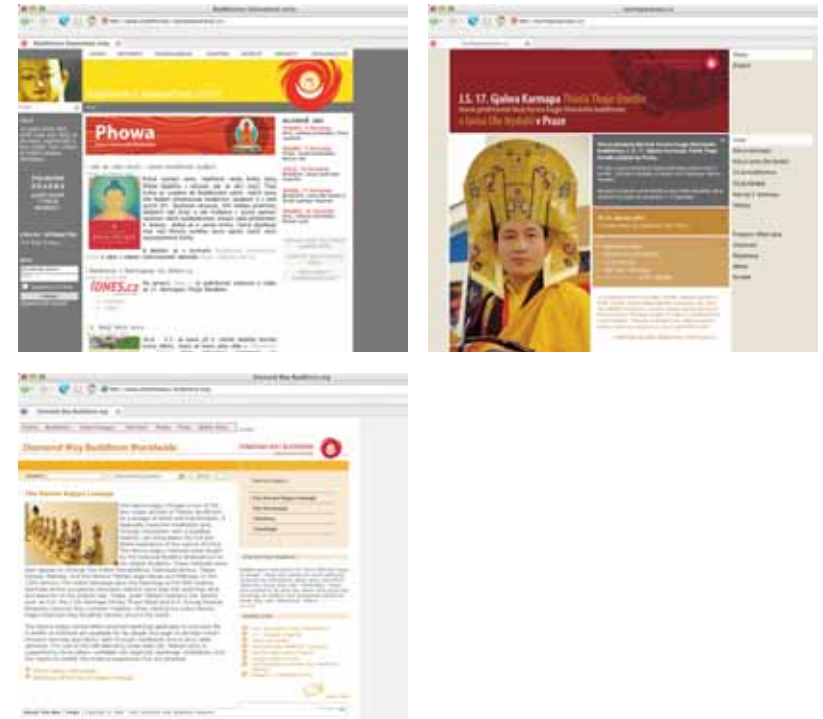
### Světové weby:

[www.diamondway-buddhism.org](http://www.diamondway-buddhism.org)

oficiální stránky všech center a aktivit BDC ve světě  
(v anglickém jazyce)

[www.kagyu.net](http://www.kagyu.net)

seznam všech center linie Karma Kagjü ve světě  
(v anglickém jazyce)



BDC  
v Česku  
a ve světě

## Přílohy:

### 1. Projekty realizované pomocí grantů EU

### 2. Související články v tisku

### 3. Seznam všech center BDC v Česku

1

## Projekty realizované pomocí grantů EU

### Granty Evropské komise:

- 1) 2003: Česko-německo-polská putovní výstava v rámci aktivit Triangle, 132.000 Kč
- 2) 2004: Phowa Slovensko, Karmapa v Praze, 30.000 Kč
- 3) 2004: Frýdlant v Čechách, mezinárodní meditační kurz v rámci aktivit Triangle, 80.000 Kč

### Ostatní granty:

- 4) 2003: Magistrát Hradec Králové, výstava Triangle, 20.000 Kč
- 5) 2003: Nadace Mosty naděje, příspěvek na koupi brněnského centra, 200.000 Kč
- 6) 2004: Nadace Mosty naděje, příspěvek na splátku půjček na koupi brněnského centra, 100.000 Kč
- 7) 2006: Nadace Milující oči, příspěvek na zpracování stavební dokumentace k přestavbě brněnského centra, 400.000 Kč

2

## Související články v tisku

15. září 2005, ČTK

### Buddhisté rekonstruovali školku, otevřeli tam nové centrum

PRAHA Nové centrum buddhismu v Praze na Vinohradech je ode dneška otevřeno v rekonstruované bývalé budově školky v Hradešinské ulici. Soustřeďuje se kolem něj zhruba stovka lidí, kteří se své víře jako laici věnují ve volném čase, nežijí mnišským

způsobem. Dříve se scházeli jinde. „Jde o jedno z největších buddhistických center v Praze, podobných je v republice kolem 40,“ řekla ČTK Dana Homolková z občanského sdružení Diamantová cesta, které náleží k jednomu ze čtyř hlavních směrů tibetského buddhismu Kagjü. Buddhistů jsou podle ní v Česku stovky, příznivců tisíce. Pražské středisko pořádá přednášky českých i zahraničních učitelů a denně večerní meditaci, organizuje výstavy a v Těnovicích u Plzně meditační kurzy, doplňuje svou knihovnu.

Na sobotní odpoledne připravilo centrum pro širokou veřejnost Den otevřených dveří, jehož součástí mají být přednášky, ukázka buddhistické meditace a filmová projekce. Pražské centrum je podle Homolkové pod duchovním vedením 17. Karmapy Thaje Dordžeho. Bylo založeno v roce 1994 jako první české centrum tradice Kagjü lamou Olem Nydahlem z Dánska, pod jehož praktickým vedením zůstává. Je založeno na dobrovolné spolupráci laických praktikujících a vedeno demokraticky svými členy. Organizačně ho zaštiťuje občanské sdružení Společnost Diamantové cesty. Ta podle své internetové prezentace otvírá účinné buddhistické metody modernímu světu, pomáhá rozpoznat mysl jako zdroj trvalého štěstí a rozvinout vnitřní bohatství k prospěchu všech.

6. června 2007, ČTK

### Příznivci buddhismu se sešli v pražské T-Mobile Aréně



Pražskou sportovní T-Mobile Arénu dnes naplnili příznivci buddhismu. V rámci své cesty po Evropě totiž do Prahy zavítal Thinalä Thaje Dordže, 17. karmapa, nejvyšší představitel školy tibetského buddhismu diamantové cesty karma-kagjü. Program kolem poledne zahájila přednáška dánského buddhistického učitele, lamy Oleho Nydahla, který se pokusil více než dvěma tisícům lidí vysvětlit základy buddhismu. Celá akce se

nesla ve velice uvolněné atmosféře. Hned na začátku vystoupení, které bylo přenášeno na velké promítací plátno, lama řekl, že na vystupování v klasickém obleku není zvyklý. Hned si také zul boty a i s tlumočnickem usedl do sedačky v klasickém buddhistickém sedu.

Velkou část posluchačů tvořili cizinci, především z Polska. Pořadatelé zajistili pro příznivce nejen možnost uschovat si zavazadla, ale také hlídání dětí nebo speciální spací místnost. Řada návštěvníků také přicházela do haly s batohy a spacáky. Karmapa se dnes kolem třetí také sešel s pražským primátorem Pavlem Bémem a v podvečer bude v Aréně sám přednášet.

22. června 2007, [www.idnes.cz](http://www.idnes.cz)

### Internet je úžasná věc, říká převtělený učitel buddhismu

Říká o sobě, že je už sedmnáctým převtělením svých předchůdců. Je považován za vůbec prvního mnicha tibetského buddhismu, který se převtělil vědomě. MF DNES přináší rozhovor se 17. Karmapou Thaje Dordžem, který je spolu s dalajlamou nejnámějším Tibeťanem současnosti. „Vaše učení říká, že málokdo je schopen smysluplně dlouho meditovat a že by se měl věnovat i běžnému životu. Jak se to projevuje přímo u vás? Vždyť vy jste se už narodil do toho, abyste strávil život v učení, modlitbách a meditacích.“ „Aby člověk dosáhl osvícení, tak musí věnovat více úsilí praxi a speciálně meditaci, ale na druhou stranu za Západě tvoří většinu praktikujících buddhistů laici. Tedy lidé, kteří už mají svůj rodinný život. Není možné říci: teď opustím rodinu, teď jsem buddhista. To, co je na buddhismu dobré, je právě schopnost adaptovat se na místní podmínky. Rozhodující je však vždy a všude motivace s jakou chutí a cílem ty věci děláte.“ „Takže vy neodmítáte žádné vymoženosti moderního světa?“ „Snažím se využívat všech moderních technologií k tomu, abych se dostal blíže k lidem. Například internet je úžasná věc. Je jednoduchý a je schopen zasáhnout velmi širokou škálu lidí.“

23. června 2007, *Právo*

### Karmapové vědí, v koho se převtělí

Na pódiu čtyřiařadvacetiletý mladík, v publiku tři tisíce lidí. Poslouchají výklad buddhistických učení starých dva a půl tisíce let. Po přednášce trpělivě čekají, až se mladý mnich dotkne jejich hlavy. A klidně kvůli tomu vystojí i dvouhodinovou frontu. Tak to vypadalo minulý víkend v pražské T-mobile aréně.



23. června 2007, *Mladá fronta DNES*

### Všechny mé životy byly výjimečné

#### Rozhovor MF DNES s vrcholnou duchovní autoritou tibetského buddhismu, se 17. karmapou Thajem Dordžem

Jaký je život člověka, který je dle svého učení už sedmnáctým převtělením svých předchůdců? MF DNES přináší rozhovor se 17. karmapou Thajem Dordžem, který byl minulý týden v Praze. Je spolu s dalajlamou nejnámějším Tibeťanem současnosti, stojí v čele školy Kagjüpa a vyznává učení Diamantové cesty.

25. června 2007, *Týden*

### Kráčím po tenkém ledě

#### Rozhovor s 17. Karmapou

Naše ego je nebezpečnější než střet civilizací, říká sedmnáctý karmapa Trinlej Thaje Dordže (24), jeden z nejvyšších představitelů tibetského buddhismu, který v polovině června navštívil Prahu.

# Přílohy

## Související články v tisku

13. června 2006, *Hospodářské noviny*

### Buddha je náš přítel – na přednášce lamy Ole Nydahla

Jeden a půl tisíce lidí ve sportovní hale se zvedá. V kapsáčích a tričku přichází lama Ole Nydahl. Jeden z prvních Evropanů, který byl pověřen předávat buddhismus Diamantové cesty na Západě. Šestašedesátiletý Dán lama Ole Nydahl přijíždí do Česka většinou na jeden několikadenní kurs a na čtyři přednášky ročně. Ty poslední proběhly na konci dubna v Českých Budějovicích a v Praze. Přišli na ně zejména příznivci jedné z hlavních škol tibetského buddhismu Karma Kagjü, která má v Česku nejvíce příznivců. Odhaduje se, že je jich několik tisíc.

13. července 2006, *Magazín Mladé fronty DNES*

### Buddhismus pod Řípem

Módní vlna, zábava teenagerů, nebo cesta ke štěstí? Jaké to je, když začnete medítovat? Odpoledne ještě operoval, teď sedí v šortkách na polštářku uprostřed davu a čeká na učitele. Buddhismus Diamantové cesty praktikuje Ondra už několik let. „Nejdřív se nedělo nic, ale pak jsem přestal mít strach. Z čehokoliv. Ze šéfa i ze skoku padákem.“ Najednou se on a stovky lidí zvednou. Do meditačního stanu přichází ten, kdo ho to naučil. Lama Ole Nydahl. Když v poledne nastupoval na letišti v Madridu, k Těnovické skále nedaleko Plzně se sjížděly stovky lidí z celé Evropy. Nikdo nepochyboval, že buddhistický učitel lama Ole Nydahl dorazí na přednášku včas. Je to první Evropan, který se před třiceti lety rozhodl přenést buddhismus na Západ, a je také jediný, komu se podařilo přesvědčit o své pravdě i dánskou královnu Margrethe. Právě audienci v sídle královské rodiny začala v roce 1972 jeho „diamantová cesta“.

Další články naleznete na stránkách [www.karmapavpraze.cz](http://www.karmapavpraze.cz) v sekci média.

## 3

### Seznam všech center BDC v Česku

#### MEDITAČNÍ CENTRA (MC) – 17:

MC Brno	<a href="mailto:brno@bdc.cz">brno@bdc.cz</a> , <a href="http://bdc.cz/brno">bdc.cz/brno</a>
MC České Budějovice (město)	<a href="mailto:ceskebudejovice@bdc.cz">ceskebudejovice@bdc.cz</a>
MC Český Těšín	<a href="mailto:ceskytesin@bdc.cz">ceskytesin@bdc.cz</a>
MC Hradec Králové	<a href="mailto:hradeckralove@bdc.cz">hradeckralove@bdc.cz</a> , <a href="http://bdc.cz/hradeckralove">bdc.cz/hradeckralove</a>
MC Kladno	<a href="mailto:kladno@bdc.cz">kladno@bdc.cz</a> , <a href="http://bdc.cz/kladno">bdc.cz/kladno</a>
MC Liberec	<a href="mailto:liberec@bdc.cz">liberec@bdc.cz</a>
MC Olomouc	<a href="mailto:olomouc@bdc.cz">olomouc@bdc.cz</a> , <a href="http://bdc.cz/olomouc">bdc.cz/olomouc</a>
MC Opava	<a href="mailto:opava@bdc.cz">opava@bdc.cz</a>
MC Ostrava	<a href="mailto:ostrava@bdc.cz">ostrava@bdc.cz</a> , <a href="http://bdc.cz/ostrava">bdc.cz/ostrava</a>
MC Plzeň	<a href="mailto:plzen@bdc.cz">plzen@bdc.cz</a> , <a href="http://bdc.cz/plzen">bdc.cz/plzen</a>
MC Praha	<a href="mailto:paha@bdc.cz">paha@bdc.cz</a> , <a href="http://bdc.cz/paha">bdc.cz/paha</a>
MC Rožnov pod Radhoštěm	<a href="mailto:roznov@bdc.cz">roznov@bdc.cz</a>
MC Vsetín	<a href="mailto:vsetin@bdc.cz">vsetin@bdc.cz</a>
MC Teplice	<a href="mailto:teplice@bdc.cz">teplice@bdc.cz</a>
MC Trutnov	<a href="mailto:trutnov@bdc.cz">trutnov@bdc.cz</a> , <a href="http://www.bdc.cz/trutnov">www.bdc.cz/trutnov</a>
MC Zlín	<a href="mailto:zlin@bdc.cz">zlin@bdc.cz</a>
MC Znojmo	<a href="mailto:znojmo@bdc.cz">znojmo@bdc.cz</a> , <a href="http://www.bdc.cz/znojmo">www.bdc.cz/znojmo</a>



## MEDITAČNÍ SKUPINY (MS) – 24:

MS Blatná	blatna@bdc.cz
MS Bruntál	bruntal@bdc.cz
MS Děčín	decin@bdc.cz
MS Chomutov	chomutov@bdc.cz
MS Jihlava	jihlava@bdc.cz, www.bdc.cz/jihlava
MS Jilemnice	jilemnice@bdc.cz
MS Jindřichův Hradec	jindrichuvhradec@bdc.cz, www.bdc.cz/jindrichuvhradec
MS Karlovy Vary	karlovyvary@bdc.cz, www.bdc.cz/karlovyvary
MS Karviná	karvina@bdc.cz
MS Kralupy nad Vltavou	kralupy@bdc.cz
MS Kraslice	kraslice@bdc.cz, www.bdc.cz/kraslice
MS Kyjov	kyjov@bdc.cz
MS Písek	pisek@bdc.cz
MS Poděbrady	podebrady@bdc.cz
MS Prachatice	prachatice@bdc.cz
MS Přerov	prerov@bdc.cz, www.bdc.cz/prerov
MS Semily	semily@bdc.cz, www.bdc.cz/semily
MS Šumperk	sumperk@bdc.cz
MS Tábor	tabor@bdc.cz
MS Týn nad Vltavou	tyn-nad-vltavou@bdc.cz
MS Uherské Hradiště	uherskehradiste@bdc.cz
MS Ústí nad Labem	usti-nad-labem@bdc.cz
MS Vyškov	vyskov@bdc.cz
MS Žďár nad Sázavou	zdar-nad-sazavou@bdc.cz

## KONTAKTNÍ OSOBY (KO) – 4:

KO Bechyňe	bechyne@bdc.cz
KO Klatovy	klatovy@bdc.cz
KO Kroměříž	kromeriz@bdc.cz
KO Příbram	pribram@bdc.cz

## RETREATOVÉ A MEDITAČNÍ CENTRUM (MC & RC) – 3:

MC & RC Těnovice	tenovice@bdc.cz, www.tenovice.cz
MC & RC Troják	trojak@bdc.cz, www.bdc.cz/trojak
MC & RC Vyhlídky	ceskebudejovice-vyhliky@bdc.cz, www.bks.cz

## CELKEM: 48 center

- 17 MC – meditačních center
- 24 MS – meditačních skupin
- 4 KO – kontaktní osoby
- 3 RC & MC – retreatová a meditační centra (místa)



Seznam všech cca 550 center BDC po celém světě je možno nalézt na [www.diamondway-buddhism.org](http://www.diamondway-buddhism.org)

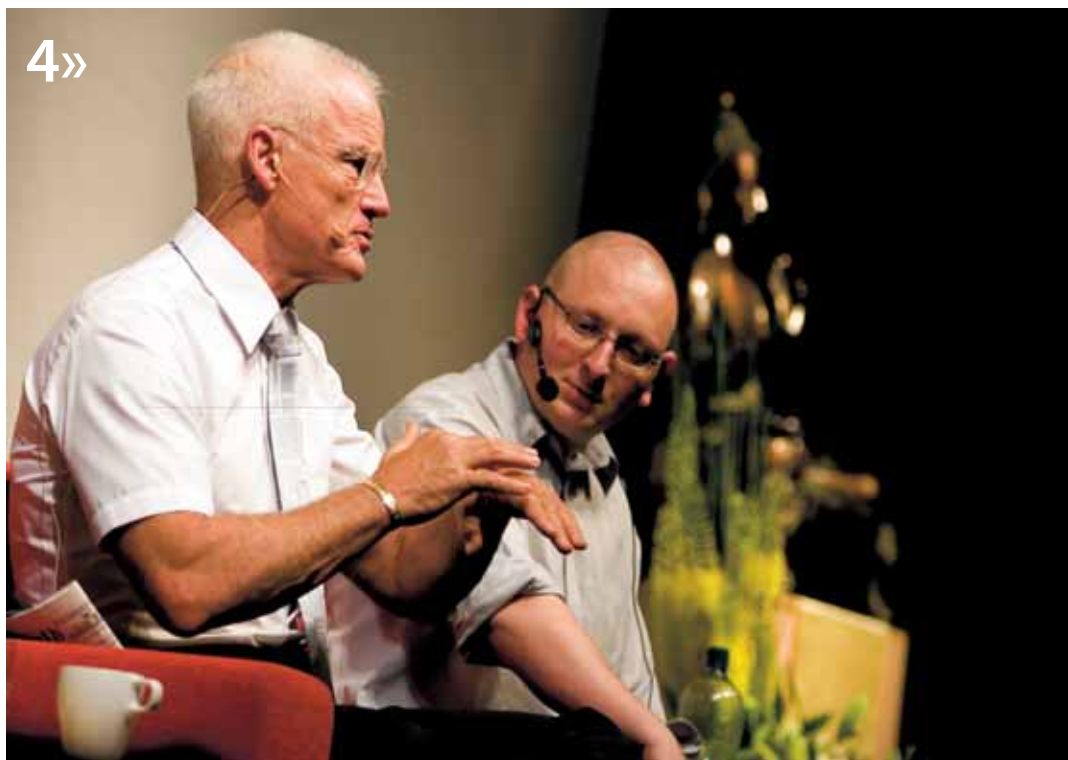
- 1» Centrum BDC Brno jsme zřídili v prostorách bývalé školky.
- 2» Promítání na Dni otevřených dveří v centru BDC Brno, květen 2007.
- 3» Na snímku přednáška, které se každé pondělí od 20 hodin účastní kolem 70 – 100 Brňanů.





# Obrazová příloha

- 4» Na přednášku lamy Oleho Nydahla v brněnské Moravské Slavii přišlo 6. října 2006 přibližně 1700 lidí.
- 5» Veřejná přednáška lamy Oleho Nydahla v Brně, 2005.
- 6» Návštěva 17. Gjalwy Karmapy v brněnském centru, 2004.





Obrazová  
příloha

- 7» Pražský primátor přivítal 17. Gjalwu Karmapu Thaje Dordžeho a lamu Oleho Nydahla na Staroměstské radnici 16. 6. 2007.
- 8» Výstava Odkaz Tibetu proběhla v Západočeském muzeu v Plzni od 2. března do 15. dubna 2007. Exponáty si přišlo prohlédnout kolem 5000 návštěvníků.
- 9» Stúpa – buddhistický symbol osvícení přinášející do světa mír, prosperitu a harmonii. Na snímku stúpa ve španělském Karma Guenu (Malaga). V Evropě se nachází 20 podobných monumentů, rádi bychom umožnili výstavbu stúpy také v Těnovicích u Plzně.





Obrazová  
příloha

13, 14»

### Návrhy na projekt **Dům Diamantové cesty Brno**

Vize projektu je výsledkem několika let příprav a návrhů, které nyní odrážejí reálné požadavky brněnského centra BDC a je koncipována tak, aby byla vyhovující ještě dlouho do budoucna.



**Dům Diamantové cesty Brno** – jeden z největších projektů v rámci BDC v Česku.

Cílem tohoto projektu je vytvořit odpovídající zázemí pro velké množství aktivit, které centrum BDC Brno již několik let zaštiťuje. Naším záměrem je také obohatit kulturní a duchovní nabídku města Brna o nadčasový pohled buddhismu. Centrum BDC Brno je a bude otevřeným prostorem, kam si lidé mohou přijít pro informace, literaturu či se seznámit s meditacemi buddhismu Diamantové cesty.

14»



Obrazová  
příloha

15» Návrh na projekt **Dům Diamantové cesty Brno**



## Kontaktní údaje

Centrum buddhismu Diamantové cesty Brno | Trtílkova 18 | 612 00 Brno | Web: [www.bdc.cz/brno](http://www.bdc.cz/brno)

### Veronika Černá

Tel.: 777 052 970 | E-mail: [veronika.cerna@bdc.cz](mailto:veronika.cerna@bdc.cz)

### Petra Jarošová

Tel.: 737 269 339 | E-mail: [petra.jarosova@bdc.cz](mailto:petra.jarosova@bdc.cz)