



# Dům Diamantové cesty

Projekt stavby  
centra buddhismu  
Diamantové cesty  
v Brně

## Dům Diamantové cesty Brno

Tento projekt zastřešuje aktivity, které souvisí s koupí a plánovanou stavbou brněnského centra buddhismu Diamantové cesty.

V roce 2003 se Městská rada na naši žádost rozhodla prodat objekt bývalé mateřské školky, který mělo brněnské buddhistické centrum v pronájmu. Cena domu i s pozemkem byla stanovena na 2 625 500 Kč.

S přispěním českých i zahraničních buddhistů, ale také díky sponzorům a příznivcům se formou sbírky a půjček podařilo zajistit potřebné finance a dům se stal majetkem Nadačního fondu Nydahl, který spravuje všechny objekty zakoupené centry BDC v Česku. V roce 2005 byly splaceny veškeré půjčky na koupi domu. Projekt řeší stavbu nového domu na místě původní školky tak, aby plně uspokojoval současné potřeby buddhistického centra i potřeby předpokládané do budoucnosti. Zejména by měla vzniknout prostorná meditační místnost, pracovna pro další připravované projekty, ateliéry a studovna pro místní členy, lepší prostory pro knihovnu a také společenská místnost. Společnost Diamantové cesty již realizovala drobné úpravy, které zvyšují užitnou hodnotu domu. V současné době je již projekt připraven pro žádost o stavební povolení a územní rozhodnutí. Realizaci projektu zajišťuje obecně prospěšná společnost – BDC Brno – linie Karma Kagjü.

## Charakteristika aktivit a cílů projektu

Buddhismus Diamantové cesty školy Karma Kagjü, která je jednou ze čtyř hlavních škol tibetského buddhismu, se v Čechách pod hlavičkou občanského sdružení Společnost Diamantové cesty začal šířit před třinácti lety.

Od té doby vznikaly první buddhistické skupiny v Praze, Českých Budějovicích, Brně, Hradci Králové a Plzni.

Buddhismus není klasickým náboženstvím, je zejména pohledem na svět a životním stylem, souborem nástrojů ke zkvalitnění života. Hlavním principem tohoto učení je být soucitným a moudrým člověkem, který je schopen účinně pomáhat ostatním.

V roce 1998 se objevilo také stálé centrum buddhismu Diamantové cesty v Brně, které si v roce 1999 po několika měsících pronájmu relaxačního salonu pronajalo objekt bývalé školky v Trtílkově ulici v Divišově čtvrti.

Brněnské centrum BDC v současnosti navštěvuje asi dvě stě lidí různých věkových kategorií, profesí, vzdělání...

Třikrát týdně se konají společné meditace, jednou týdně – vždy v pondělí – je veřejná přednáška, každý měsíc se zpravidla organizují přednášky českých i zahraničních cestujících učitelů a víkendová soustředění, kam se sjíždějí přátelé z celých Čech, Moravy a okolních zemí, ze Slovenska, Rakouska, Maďarska či Polska.

Organizujeme veřejné přednášky o buddhismu, od roku 1996 jich v Brně proběhlo několik desítek. V Moravské zemské knihovně jsme na jaře 2007 uspořádali informační výstavu o buddhismu Diamantové cesty a o našem projektu. Výstava byla zahájena veřejnou přednáškou a celkově sklídila ohromný zájem návštěvníků knihovny.



2007 – Den otevřených dveří



2004 – Grafický workshop

## Přehled akcí a přednášek od roku 1998

Přednášky lamy Oleho Nydahla, kterých jsme od roku 1998 zorganizovali již několik, pokaždé přilákají více než tisíc posluchačů, na podzim roku 2006 se jich v hale Moravské Slavie sešlo 1700.

Vedle různých aktivit brněnského, celostátního i mezinárodního významu se členové také průběžně starají o údržbu a zvelebování domu i okolních zahrad. V roce 2007 se podařilo odkoupit od města Brna zahradu, která sousedí se současnou kuchyní centra. Jelikož v přátelské atmosféře jde vše lépe, nezapomíná se ani na zábavu a párty. Dvakrát jsme zorganizovali Den otevřených dveří, kam byli kromě novinářů a zástupců města a kraje pozváni také sousedé, s nimiž se posezení u ohně protáhlo pokaždé do pozdních večerních hodin. I do budoucna chceme dbát o dobré vztahy s našimi sousedy a rozšiřovat aktivity zaměřené na veřejnost.

Jednou z hlavních aktivit brněnského centra je publikační činnost. Ta zahrnuje překlady a korektury textů, studium cizích jazyků – angličtiny, němčiny, do budoucna i tibetštiny – a práci grafiků a typografů.

Od roku 2000, kdy byly do Brna přesunuty aktivity interního nakladatelství Bílý deštník, proběhlo v centru několik vzdělávacích workshopů, na kterých se zformovaly týmy lidí, kteří na přípravě a vydávání knih a časopisu pracují. Mladí lidé tak mají možnost prohloubit již nabyté znalosti a dovednosti ze svých oborů, či se přímo něco nového naučit.

Brněnské centrum podporuje několik mezinárodních projektů, zejména projekt Triangle, který je zaměřen na spolupráci mladých lidí z Česka, Polska a Německa. Tuto spolupráci již několikrát podpořila nadace Youth grantem z evropských zdrojů.

## Stručný popis dosažených výsledků

- 1999 pronájem objektu bývalé školky v ulici Trtílkova, Divišova čtvrt
- 2003 koupě od města Brna za 2,65 milionu Kč
- 2005 splaceny všechny související půjčky
- 2006 vznik týmu za účelem nové stavby domu
- 2007 získán příslib nadace Milující Oči na podporu projektu ve formě bezúročných půjček za podmínky, že projekt bude podpořen z fondů EU

## Dům Diamantové cesty – prostředek i cíl

Fyzicky je stavba domu cílem. Ve skutečnosti je ale jen prostředkem k tomu, aby se všechny aktivity mohly ještě lépe rozvíjet.

### Větší kapacita umožní:

- Organizovat přednášky, semináře i vícedenní soustředění pro více lidí, včetně hostů ze zahraničí (intenzivně je rozvíjena přeshraniční spolupráce zejména s městy Bratislava, Budapešť, Vídeň, Lipsko, Poznaň a Opole).
- Pořádat ve větší míře a na lepší úrovni vzdělávací akce a workshopy (výuku angličtiny pro návštěvníky centra, kurzy pro webmastery, výtvarníky, redaktory, překladatele).
- Vytvořit kvalitní knihovnu (se studovnou) odborné buddhistické literatury, která by byla otevřena i pro veřejnost a studenty.
- Podporovat rozvoj mladých lidí zapojením do společných projektů, možností komunikace a spolupráce nejen v rámci brněnského centra, ale i celé republiky a Evropy a získáním neocenitelných životních, lidských i pracovních zkušeností.
- Lépe informovat veřejnost, která se zajímá o buddhismus, umožnit jí přístup k ověřeným informacím, nadále umožňovat exkurze školám a organizovat přednášky mimo centrum ve veřejných a kulturních prostorách města.
- Vzhledem k vydavatelské činnosti centra je zde plán vytvoření centrálního skladu knih a časopisů pro centra BDC z celé Moravy, který funguje již nyní, ale v naprosto nevyhovujících podmínkách.
- V Brně se soustřeďuje mnoho studentů z jiných měst, vznikají zde projekty spolupráce a podpory menších měst na Moravě, přičemž naší snahou je i nadále tyto aktivity rozšiřovat.
- Protože ze studentů se postupně stávají rodiče, chceme jim umožnit navštěvovat centrum i s dětmi. Projekt řeší zázemí ve formě jedné místnosti určené pro děti, aby dětem byla poskytnuta maximální péče a pozornost, zatímco rodiče se budou věnovat svým aktivitám, aniž by se museli obávat, že o dítě není dobře postaráno nebo že se nudí.
- I při větším počtu návštěvníků zachovat tradici přípravy občerstvení v domě.

## Finální podoba novostavby centra



## Důvody ke stavbě nového centra

- Nedostatečné prostory pro meditaci a přednášky.
- V současnosti je již malá místnost pro pořádání setkání při přípravě projektů i při volnočasových aktivitách, proto je třeba vybudovat projektovou místnost a rovněž zvětšit místnost pro společná setkávání.
- Potřeba knihovny, kde bude možné uchovávat a pořizovat další buddhistické publikace, jejich originály i překlady.
- Potřeba studovny pro členy i studenty, kteří zde hledají informace pro své studium.
- Nutnost vybudovat sklad vydávaných knih a dalších publikací.
- Potřeba zázemí pro matky s dětmi, neboť rodičů přibývá a centrum je nechce vyloučit ze své společnosti.
- Nutnost vybudování odpovídajícího sociálního vybavení včetně bezbariérových přístupů.
- Nutnost přebudovat kuchyň tak, aby zde bylo možno připravit občerstvení i pro větší počet návštěvníků.
- Potřeba místnosti pro ubytování hostujících učitelů, která by nahradila ubytování v hotelu.
- Vytvoření reprezentativního místa odpovídajícího skutečnosti, že v Brně je druhé největší centrum BDC v celé České republice a je také jedním z největších v Evropě.

## Srovnání některých ukazatelů

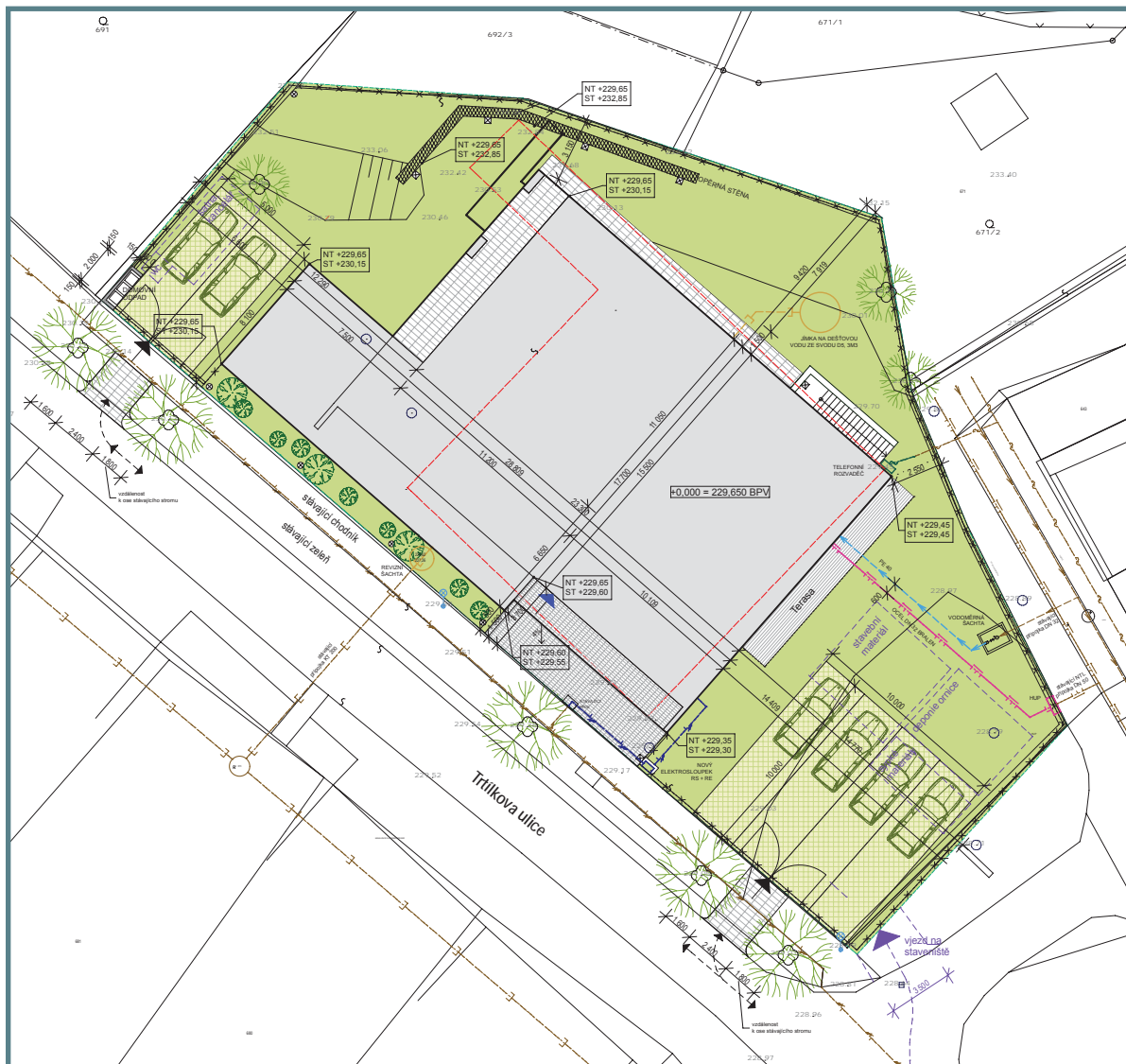
### Nyní:

- Meditační a přednášková místnost / 61 m<sup>2</sup>
- Společenská místnost / 24 m<sup>2</sup>
- Sociální zařízení / 2 záchody, 1 sprcha

### Po přestavbě:

- Meditační a přednášková místnost / 182 m<sup>2</sup>
- Společenská místnost / 138 m<sup>2</sup>
- Studovna / 17 m<sup>2</sup>
- Knihovna / 17 m<sup>2</sup>
- Projektová místnost / 36 m<sup>2</sup>
- Sklad knih / 29 m<sup>2</sup>
- Zázemí pro rodiče s dětmi / 18 m<sup>2</sup>
- Pokoj pro hosta / 14 m<sup>2</sup>
- Odpovídající sociální zázemí / dle normy

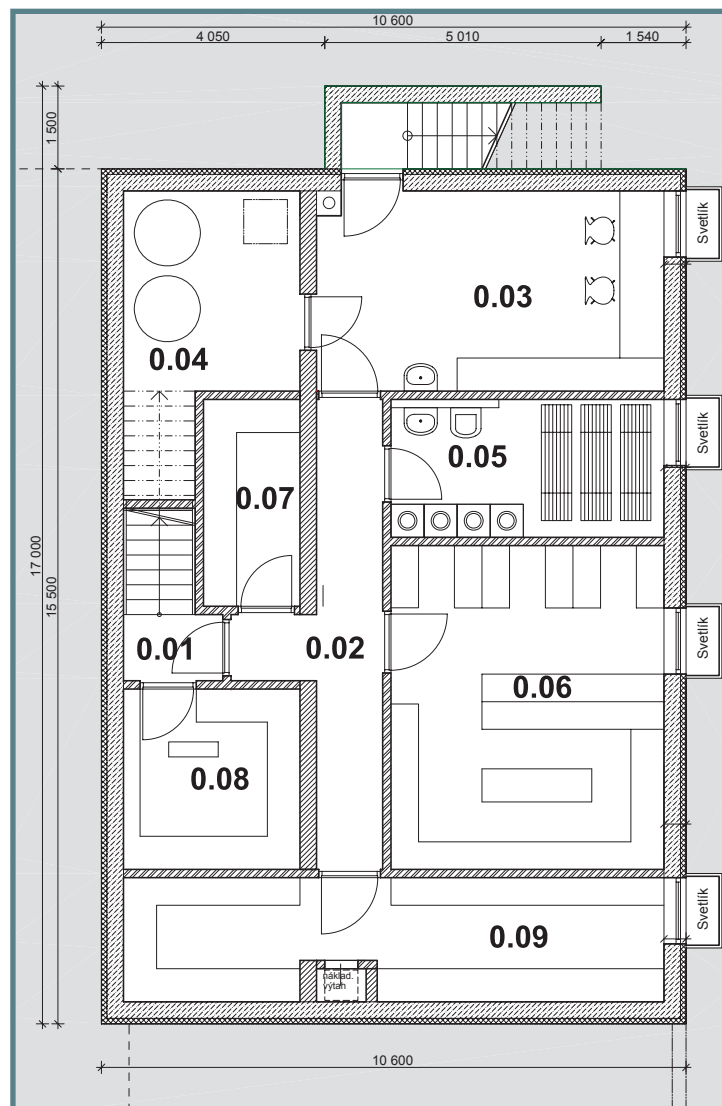




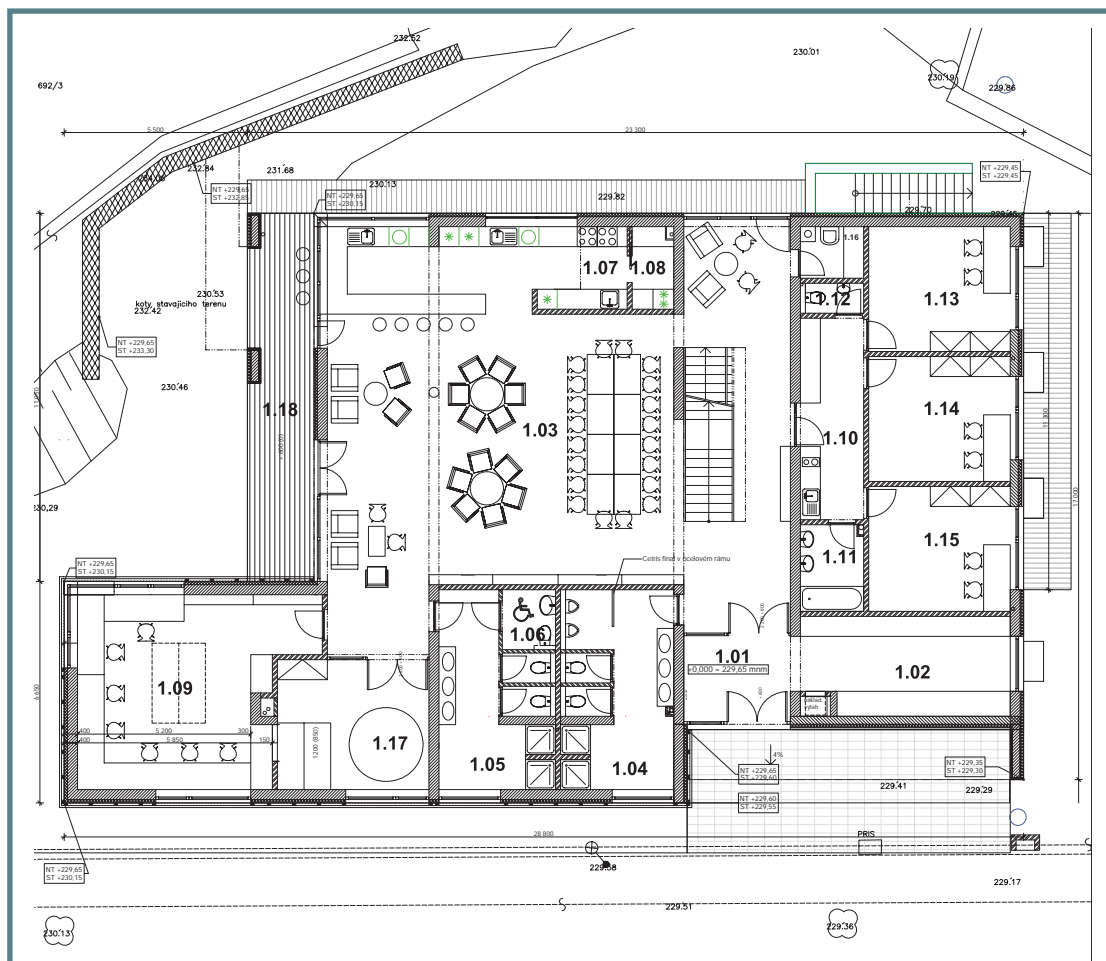
**Finální podoba centra –  
umístění na pozemku**

## Finální podoba novostavby centra – suterén

Označení	Popis místnosti	Plocha (m <sup>2</sup> )	Podlaha
0.01	schodiště	7,42 m <sup>2</sup>	keram. dlažba
0.02	chodba	12,08 m <sup>2</sup>	keram. dlažba
0.03	dílna	22,67 m <sup>2</sup>	keram. dlažba
0.04	technická místnost	11,61 m <sup>2</sup>	keram. dlažba
0.05	prádelna	12,38 m <sup>2</sup>	keram. dlažba
0.06	sklad knih	29,05 m <sup>2</sup>	keram. dlažba
0.07	sklad	6,56 m <sup>2</sup>	keram. dlažba
0.08	sklad potravin	10,46 m <sup>2</sup>	keram. dlažba
0.09	sklad	22,05 m <sup>2</sup>	keram. dlažba



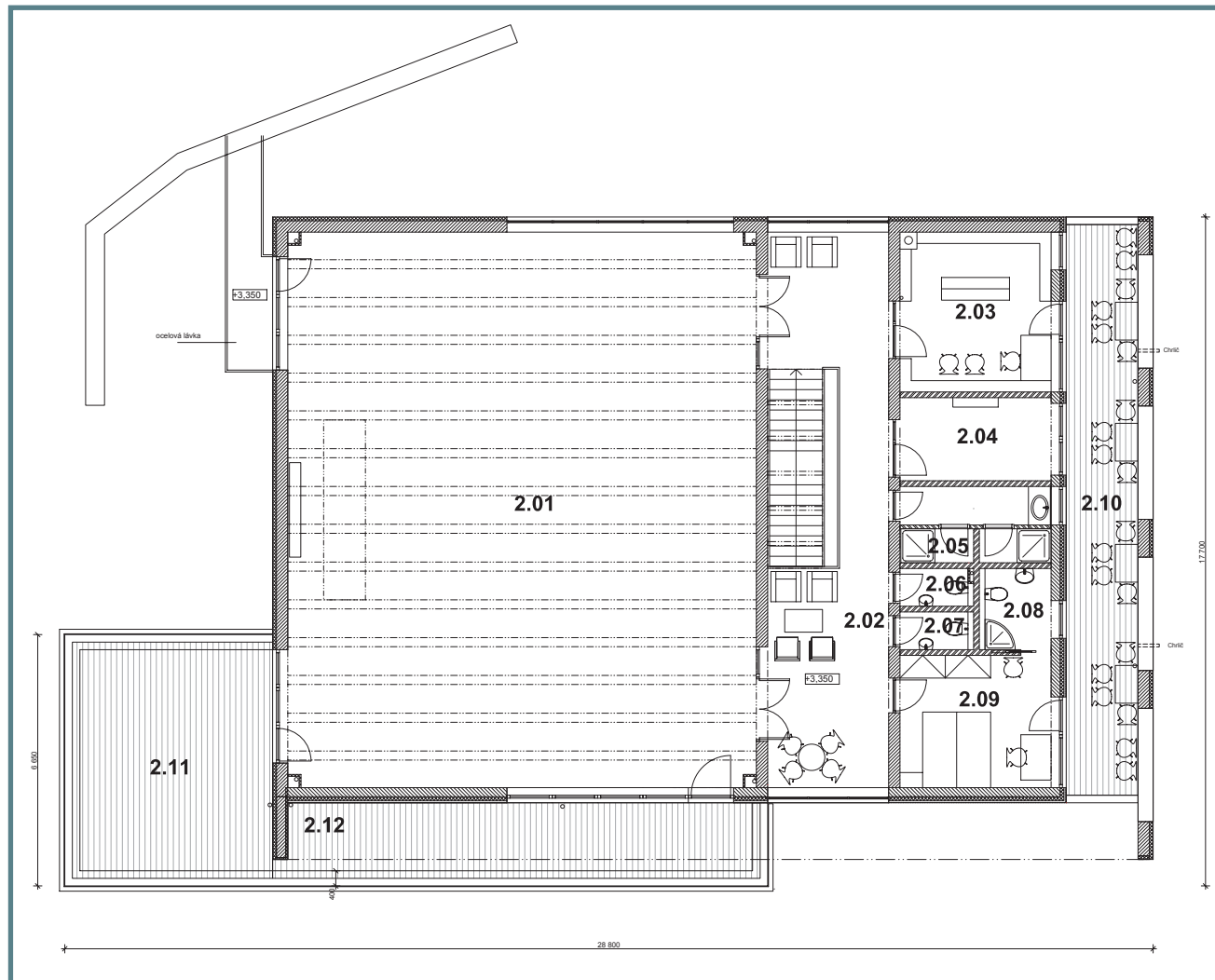
Společenská místnost



## Finální podoba novostavby centra – 1NP

Označení	Popis místnosti	Plocha (m <sup>2</sup> )	Podlaha
1.01	vstup	8,63 m <sup>2</sup>	marmoleum
1.02	šatna	19,39 m <sup>2</sup>	marmoleum
1.03	společenská místnost	137,85 m <sup>2</sup>	marmoleum
1.04	WC muži	19,86 m <sup>2</sup>	keram. dlažba
1.05	WC ženy	17,21 m <sup>2</sup>	keram. dlažba
1.06	WC mobilní	2,88 m <sup>2</sup>	keram. dlažba
1.07	kuchyň-přípravna	18,33 m <sup>2</sup>	keram. dlažba
1.08	sklad	2,98 m <sup>2</sup>	keram. dlažba
1.09	kancelář	36,27 m <sup>2</sup>	marmoleum
1.10	chodba	11,49 m <sup>2</sup>	marmoleum
1.11	koupelna	4,94 m <sup>2</sup>	keram. dlažba
1.12	WC	1,71 m <sup>2</sup>	keram. dlažba
1.13	pokoje	15,94 m <sup>2</sup>	marmoleum
1.14	pokoje	15,94 m <sup>2</sup>	marmoleum
1.15	pokoje	15,94 m <sup>2</sup>	marmoleum
1.16	sklad	2,74 m <sup>2</sup>	keram. dlažba
1.17	babysitting	17,75 m <sup>2</sup>	dřev. plov. podlaha
1.18	západní terasa	21,14 m <sup>2</sup>	keram. dlažba

## Finální podoba novostavby centra – 2NP



Označení	Popis místnosti	Plocha (m <sup>2</sup> )	Podlaha
2.01	meditační místnost	182,28 m <sup>2</sup>	dřev. plov. podlaha
2.02	hala	40,90 m <sup>2</sup>	marmoleum
2.03	knihovna, studovna	16,71 m <sup>2</sup>	marmoleum
2.04	sklad	9,29 m <sup>2</sup>	keram. dlažba
2.05	sprchy	7,60 m <sup>2</sup>	keram. dlažba
2.06	WC ženy	1,95 m <sup>2</sup>	keram. dlažba
2.07	WC muži	1,95 m <sup>2</sup>	keram. dlažba
2.08	koupelna	4,09 m <sup>2</sup>	keram. dlažba
2.09	pokoj pro hosta	14,00 m <sup>2</sup>	marmoleum
2.10	krytá terasa	28,69 m <sup>2</sup>	keram. dlažba
2.11	západní terasa	33,13 m <sup>2</sup>	keram. dlažba
2.12	jižní terasa	25,20 m <sup>2</sup>	keram. dlažba



Meditační místnost

## Kontaktní údaje

Centrum buddhismu Diamantové cesty Brno | Trtílkova 18 | 612 00 Brno | Web: [www.bdc.cz/brno](http://www.bdc.cz/brno) | [www.dumdc.cz](http://www.dumdc.cz)

### Veronika Černá

Tel.: 777 052 970 | E-mail: [veronika.cerna@bdc.cz](mailto:veronika.cerna@bdc.cz)

### Petra Jarošová

Tel.: 737 269 339 | E-mail: [petra.jarosova@bdc.cz](mailto:petra.jarosova@bdc.cz)